



En Valais avec ces hommes qui chérissent leur indépendance

Estivales, page 28



Après un âpre combat, Wawrinka se hisse en quart de finale à Cincinnati

Sports, page 13

Nouveau coup de théâtre dans l'affaire Ségalat

Vaud, page 16

24 heures



Jean-Marie Le Pen a été exclu hier soir du Front national par le bureau exécutif de son parti. Récit d'une journée épique

Page 7

Le grand quotidien vaudois. Depuis 1762 | www.24heures.ch

Et si Beznau ne résistait pas à un tremblement de terre?

Greenpeace conteste les résultats des «stress tests» de la centrale nucléaire argovienne

Mais à quel tremblement de terre pourrait résister la plus vieille centrale nucléaire en activité du monde? En l'occurrence celle de Beznau, en Argovie. Cela dépend de quelle secousse on parle, argumente l'organisation écologique Greenpeace, qui conteste l'interprétation des résultats de l'organisme chargé de sa sur-

veillance. En juillet, l'IFSN assurait que Beznau pouvait résister à un tremblement de terre tel que la Suisse en vivait tous les 10 000 ans.

Trois associations réfutent ce chiffre. «Si l'on applique correctement l'ordonnance, Beznau dépasse 78 fois la limite autorisée», explique Florian Kasser, ex-

pert pour Greenpeace Suisse. Et il demande à l'IFSN d'ordonner immédiatement la fermeture du site de Beznau, faute de quoi ils porteront l'affaire devant le Tribunal fédéral. L'IFSN, elle, rejette en bloc les accusations: les valeurs limites enregistrées sont conformes aux exigences internationales.

Point fort, page 3

Divergence Greenpeace et l'IFSN ont une interprétation différente

Politique Les socialistes pressent Doris Leuthard d'agir

Au niveau politique, le PS emboîte le pas à Greenpeace et demande à la ministre Doris Leuthard d'intervenir sur-le-champ: «Au vu de la surproduction de courant sur le marché européen, la Suisse n'a absolument pas besoin de maintenir en activité ses trois plus vieux réacteurs», estime Roger Nordmann.

Les CFF dévoilent leur futur siège romand



Renens La ville de l'Ouest lausannois sera bientôt la capitale romande de l'ancienne régie fédérale. Qui a dévoilé hier ce que sera le quartier des Entrepôts transfiguré par le bureau d'architectes Jean-Baptiste Ferrari. Plus de 1000 employés et collaborateurs travailleront dans deux bâtiments de 30 mètres de haut, qui borderont la voie 1. Un investissement de 150 millions, qui comprend également, au centre d'un projet qui s'étendra jusqu'au sud du futur gymnase, quelque 200 logements, de l'accueil préscolaire et des commerces répartis dans plusieurs bâtiments. **Page 17** FERRARI ARCHITECTES

Santé Maladies chroniques en constante hausse

Si l'espérance de vie en Suisse reste parmi les plus élevées du monde, pas moins de 2,2 millions de personnes sont atteintes d'une maladie chronique, soit plus d'un quart de la population. Un véritable défi pour les acteurs de la santé. **Page 6**

Migrants de Calais Londres et Paris signent un accord

La France et le Royaume-Uni s'engagent dans une collaboration policière de grande envergure pour résorber la crise migratoire autour de Calais. Mais l'accord signé hier est déjà vertement critiqué. **Page 7**

Grèce Alexis Tsipras démissionne

Après avoir perdu sa majorité parlementaire la semaine dernière lors d'un vote sur le nouveau plan de sauvetage du pays, le premier ministre grec a annoncé sa démission hier soir et appelé à des élections législatives anticipées. **Page 8**

Cour d'appel 18 ans requis contre le meurtrier d'Assens

Condamné à 14 ans de prison pour avoir étranglé sa femme en 2012, l'homme risque de voir sa peine alourdie en appel. De son côté, la sœur de la victime sort de l'ombre et livre un poignant témoignage. **Page 15**



Urbanisme

Le visage du futur siège romand des CFF, à Renens, a été dévoilé

Le bureau de Jean-Baptiste Ferrari transfigurera le quartier des Entrepôts. Deux cents logements sont aussi prévus

Cindy Mendicino

L'histoire commune de Renens et des CFF continue. La ville, dont 10% du territoire est occupé par l'ex-régie fédérale, accueillera dans quelques années l'ensemble de son siège romand. Soit plus de 1000 employés et collaborateurs des CFF. Ces futurs bureaux ont été dévoilés hier.



Jean-Baptiste Ferrari et son bureau d'architectes sont les lauréats du projet des Entrepôts.

Imaginé par le bureau Jean-Baptiste Ferrari & Associés SA, ils seront répartis entre deux bâtiments de 30 mètres de haut qui borderont la voie 1. Celle-ci sera d'ailleurs connectée aux entrées des bureaux par la «promenade express».

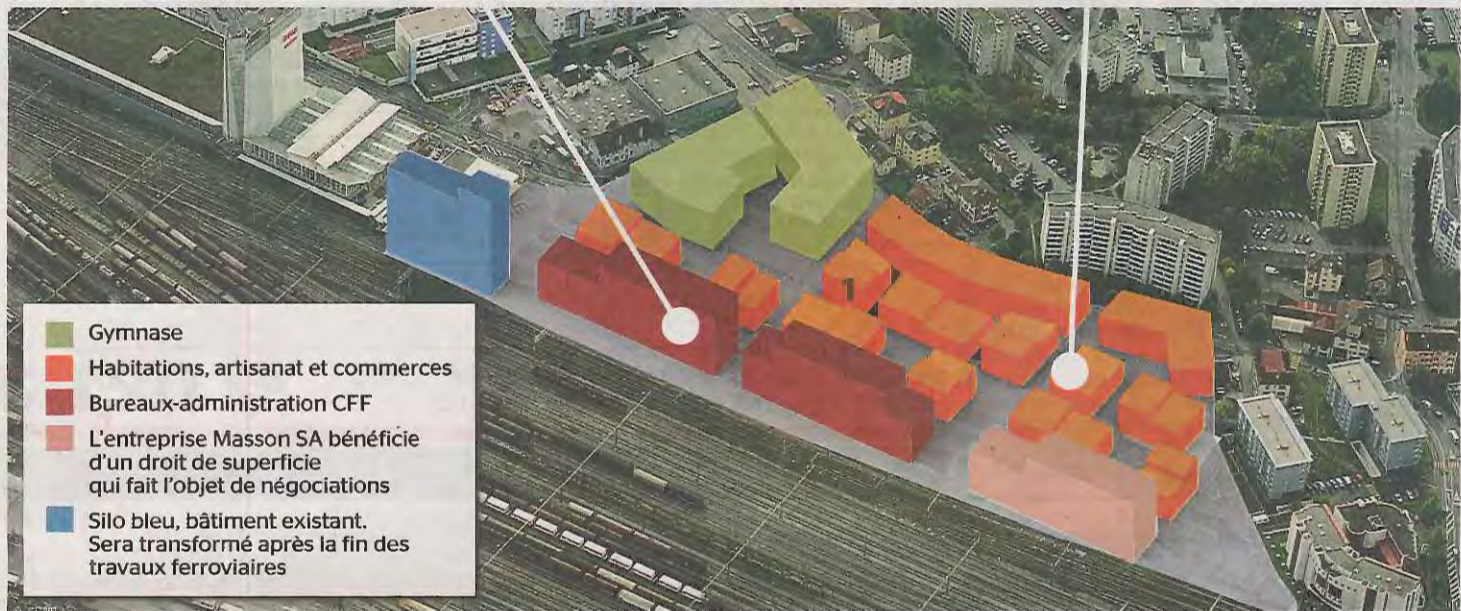
Un quartier dense

Le projet va bien au-delà d'une barre d'immeubles, puisqu'il s'étend au sud jusqu'au gymnase de l'Ouest lausannois (CEOL), actuellement en construction. La ville de Renens a fait de ce secteur «emblématique» une pièce essentielle de son développement urbanistique. «Ce sera dense, mixte, accessible et durable», résume Tinetta Maestre, municipale. Jusqu'à maintenant, le quartier des Entrepôts ne représentait que quatre gros baraquements en bois. Ils seront remplacés par dix-huit bâtiments, répartis sur 35 000 m². L'investissement s'élève à 150 millions de francs, dont 90 seront déboursés par les CFF, propriétaires largement majoritaires du sol.

Au centre de ce quartier, environ 200 logements seront construits dans des bâtiments n'excédant pas quatre étages. Autour, des espaces publics seront aussi aménagés.

Tout au sud, rue du Simplon, trois immeubles eux aussi destinés à l'habitat, mais également à

Le projet lauréat



- Gymnase
- Habitations, artisanat et commerces
- Bureaux-administration CFF
- L'entreprise Masson SA bénéficie d'un droit de superficie qui fait l'objet de négociations
- Silo bleu, bâtiment existant. Sera transformé après la fin des travaux ferroviaires

Le projet des Entrepôts s'étale sur plus de 35 000 m². Un gymnase est déjà en construction. Place aux bureaux et logements.

l'accueil préscolaire des enfants et au commerce de proximité, sortiraient de terre.

Les travaux auront lieu entre 2018 et 2020. Le CEOL ouvrira ses portes avant tout le monde, à la rentrée de l'année prochaine. Il verra arriver 1300 élèves et sera le premier gymnase du district.

Aux deux extrémités nord cependant, deux zones n'ont pas été intégrées au mandat d'études parallèles qui a donné naissance à ce projet, baptisé Voie neuf trois quarts. Le silo bleu, d'une part, propriété de Holdimmo, sera réaffecté dans un deuxième temps. Soit après la fin des travaux à la

gare de Renens et sur la 4e voie en particulier. Quelque 280 étudiants pourront y loger.

Sur le secteur le plus proche de la gare, d'autre part, l'entreprise de construction Masson & Cie SA bénéficie d'un droit de superficie qui court encore ces prochaines années. Des négociations avec les

CFF sont actuellement menées. Statu quo, donc, pour le moment, dans cette zone.

Expo Les résultats du concours sont exposés au forum d'architectures jusqu'au 30. A voir ensuite à Renens. www.archi-far.ch

En chiffres

- 18** nouveaux bâtiments sortiront de terre au quartier des Entrepôts.
- 1300** employés des CFF s'installeront dans deux bâtiments le long des voies.
- 150 millions** de francs seront investis dans ce secteur. Dont 90 millions par les CFF.
- 200** appartements de 2 à 5 pièces destinés à la location seront construits.
- 1300** étudiants fréquenteront le gymnase de l'Ouest lausannois.

Au carrefour des transports publics

● Vouloir installer un quartier, des commerces, des logements, un gymnase et le centre romand des CFF à un jet de pierre de la gare de Renens n'est pas le fruit du hasard. La ville verra son réseau de transports publics être grandement densifié et amélioré ces prochaines années. Bien sûr, il y a la gare en elle-même, dont le chantier vient de démarrer. Au programme: la construction de la 4e voie, l'agrandissement

de la gare et l'augmentation du nombre de passages sous-voies. Mais il y a aussi de grandes améliorations à venir du côté des Transports publics de la région lausannoise (TL). Le quai du terminus du M1 sera prolongé. Le tram, reliant Renens à la place de l'Europe, à Lausanne, fera son arrivée sur l'un des quais de la gare. La ligne 25 a, quant à elle, récemment été prolongée jusqu'à la gare.

Les cyclistes et les piétons seront aussi bien mieux lotis qu'à l'heure actuelle, avec notamment la construction d'une passerelle dédiée à la mobilité douce qui permettra de passer du nord au sud des voies aisément.

De quoi faire face à l'arrivée de 1600 habitants et emplois à l'horizon 2020. Et plus de 1000 étudiants dès 2016. Rien qu'aux Entrepôts.

Lausanne Regional Rock cherche groupes

Le festival lausannois Regional Rock, créé en 1981, cherche encore des groupes pour la programmation de son édition des 20 et 21 novembre à l'Espace 44 des Bergières. Les candidats doivent avoir moins de 25 ans, être domiciliés dans la «grande région lausannoise» et jouer des compositions originales. Pour

Le chiffre

20

Les Cartons du Cœur de Pully, Paudex, Belmont fêtent leurs vingt ans d'existence avec un Souper de l'amitié, le 18 septembre à 19 h à la Maison Pulliérane (informations et inscriptions sur www.cartonsducoeur.com). L'antenne régionale récolte des produits non périssables d'alimentation ou d'hygiène dont elle

Penthalaz Encore deux soirs au Venoge Festival

La 21e édition du Venoge Festival a débuté hier soir à Penthalaz avec, en tête d'affiche, le groupe UB40. Kadebostany et Carrousel seront au programme ce soir dès 17 h 30 lors de la soirée «grand public» (10 fr. en prélocation, 20 fr. sur place). Enfin, Seether et Nada Surf - dont ce devrait être un

Epalinges

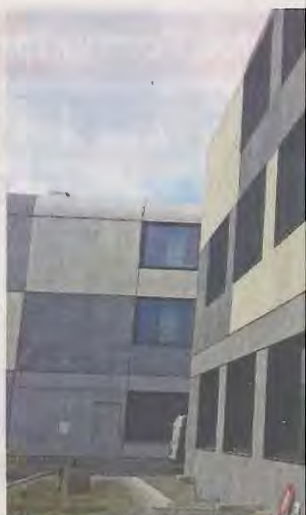


Dans le cadre des festivités de son 20e anniversaire, l'association Brésil de Demain organise un concert du groupe Voxset, le vendredi 28 août à la grande salle d'Epalinges. Voxset est une

Atelier vidéo

Lausanne Les Mordus de la vidéo. C'est le nom de l'atelier vidéo organisé aujourd'hui à 11 h la Bibliothèque de la Ville de Lausanne/Jeunesse (avenue d'Echallens 2a) qui propose aux jeunes amateurs de septième art de s'initier à la réalisation de films. Dès 13 ans. Inscription requise au 021 315 69 17. L'entrée est libre. **G.S.**

Humour africain
Lausanne La Maison de



Les nouveaux pavillons accueilleront 450 élèves.

Les finances du Mont grevées par une école

La construction de trois pavillons secondaires bloque les futurs gros investissements scolaires.

Pour la commune du Mont-Lausanne, les trois nouveaux pavillons scolaires qui ont été réalisés en plusieurs années sur le site du Mottier, au centre du village, représentent un investissement majeur. Les quelque 45 millions de francs nécessaires à la construction de ces édifices, dont le dernier sera mis en service l'année prochaine à l'occasion de la rentrée des classes, ont en effet fait augmenter le plafond d'endettement autorisé par le Canton pour la commune.

45

En millions de francs, c'est le coût des trois nouveaux pavillons scolaires.

Baptisés les Trois Danseuses, issus d'un concours d'architecture remporté par le bureau de l'architecte duo Graf & Rouault, ces pavillons doivent accueillir quelque 450 élèves sur le site, en incluant ceux qui suivront des cours de musique dans le quatrième bâtiment du Mottier, seul rescapé des anciennes infrastructures scolaires.

«Nous sommes très contents d'avoir ces trois pavillons, qui sont très beaux, qui sont bien équipés et qui vont permettre d'absorber le surplus d'élèves, notamment à la croissance de la population, explique le syndic Jean-Pierre Sueur. Ils ne font pas partie des plus chers du canton, on est dans la moyenne. Mais il est vrai que maintenant nous allons être un peu coincés. Il faudra financer nos prochains investissements par le biais de la marge nette dégagée par les comptes d'exploitation communaux.»

Il rappelle qu'une nouvelle augmentation du taux d'imposition communal, déjà à 75% du taux cantonal, «n'est pas possible», et qu'il ne veut pas vouloir demander au Canton d'augmenter le plafond d'endettement. «Si nous le faisons, et si nous l'accordait, cela nous mettrait dans une situation impossible, avec des remboursements d'emprunts qui devraient s'élever sur plus de quarante ans.»

Jean-Pierre Sueur explique pendant que Le Mont aura besoin de nouveaux locaux pour les