

LES BERGIÈRES : UN NOUVEAU VISAGE POUR L'AVENIR

À Lausanne, le bâtiment des Bergières a fait peau neuve pour se révéler dans un nouvel écrin de verre et de métal. Le fruit d'un défi constructif mêlant amélioration de la performance énergétique et nouvelle identité visuelle.

texte : Aurore de Granier



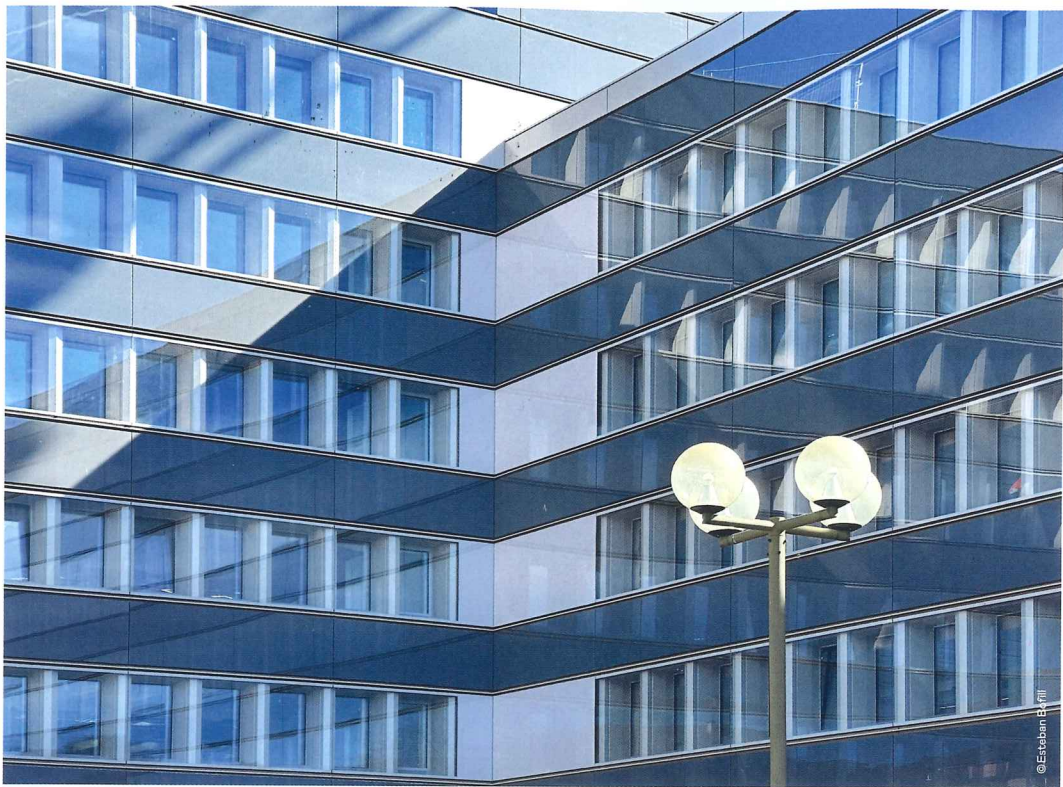
DU PASSÉ AU PRÉSENT

Construit en 1979, le bâtiment des Bergières situé à Lausanne a fait l'objet d'un projet d'assainissement et de rénovation partielle qui s'est achevé en septembre 2023. Initié par le maître d'ouvrage AXA Vie SA représentée par AXA Investment Managers Suisse SA, il concerne uniquement les étages un à cinq, loués à l'entreprise Swisscom. Le rez-de-chaussée accueillant plusieurs commerces n'était pas concerné par les travaux - à l'exception de son hall d'entrée - mais devrait lui aussi à l'avenir faire l'objet d'une rénovation. Le premier volet de cette réhabilitation avait pour objectif central la mise à jour du bâtiment, tant pour des questions d'efficacité énergétique que d'optimisation de l'espace et d'élévation esthétique. Lancé en appel d'offres en 2018, le projet a été remporté par le bureau Ferrari Architectes, qui s'est vu accompagné sur ce chantier par l'entreprise totale Complex Bau. Pour les deux entités, ainsi que pour le maître d'ouvrage, la structure originelle du bâtiment était optimale et devait être préservée. « La conception d'origine des Bergières avait été très bien pensée. L'intervention tire profit des qualités intrinsèques de la construction existante constituée de panneaux sandwich en béton préfabriqué respectant une trame régulière. L'enjeu résidait alors dans l'adaptation des lieux aux besoins d'une entreprise, ici le locataire historique Swisscom. Néanmoins le projet a été pensé pour permettre de moduler l'espace aisément afin

de s'adapter aux futurs besoins », détaillent Esteban Bofill et Vincent Zollinger, architectes responsables du projet. Pour Bastien Collard, chef des travaux pour Complex Bau, la structure originelle a également permis une efficacité dans la réalisation du chantier : « Le caractère répétitif des espaces, malgré la division en trois ailes, a rendu possible un travail très industriel via une planification LEAN. Nous pourrions assimiler la réalisation de ces travaux à une machine dont les rouages n'ont fait que se fluidifier au fur et à mesure de l'avancement du chantier. » Une base bien pensée dès le départ qui a permis aux architectes d'imaginer une nouvelle distribution des espaces efficiente et optimale.

UN ESPACE REPENSÉ

Une redistribution optimisée des différents plateaux constitue l'un des enjeux principaux de la réhabilitation. Les architectes décident alors de mettre à profit l'architecture en T du bâtiment et de séparer chacune de ses ailes en un espace distinct mais communiquant. « L'un des points clés du projet était d'améliorer la qualité des espaces pour chacune de ces branches. Pour ce faire, nous avons repensé la technique de manière à libérer les plafonds et à leur apporter une hauteur plus importante afin de retrouver une générosité spatiale qui faisait défaut. Il a ensuite été question de la rénovation de ces bureaux pour améliorer la qualité des lieux au service de ses utilisateurs », commentent les

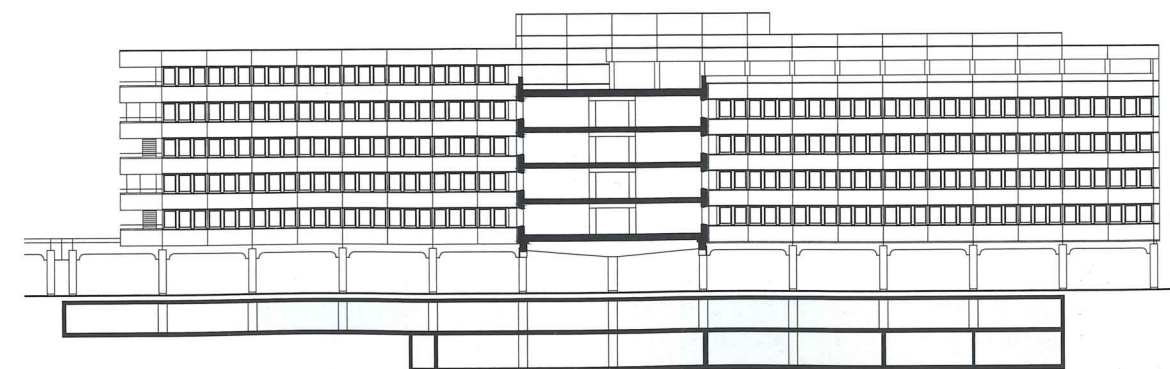
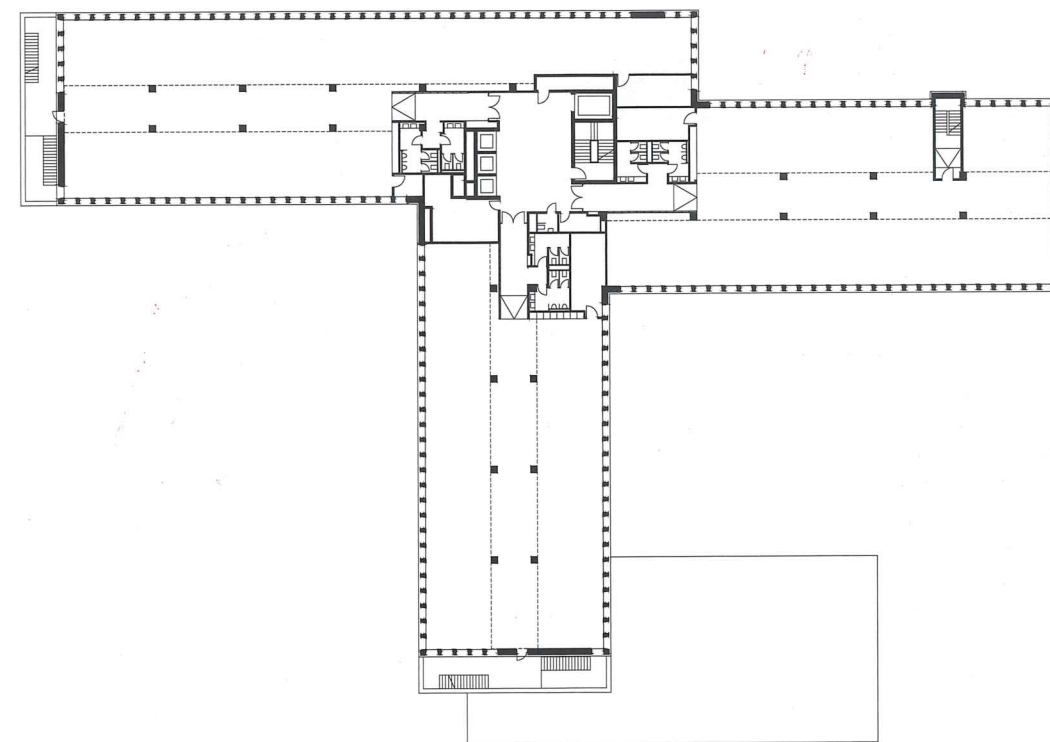
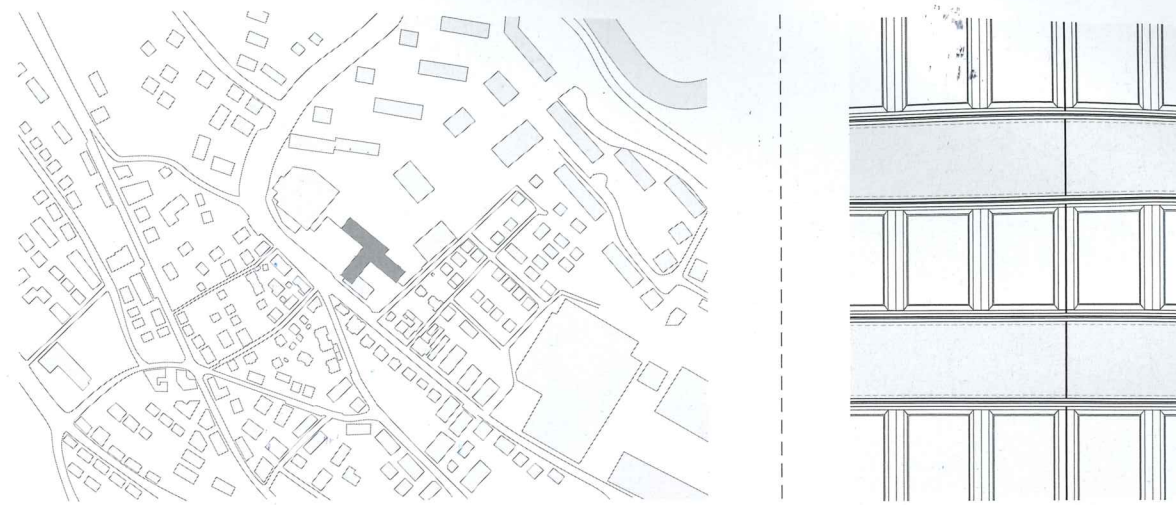


architectes. Une volonté qui se retrouve également dans le travail de l'éclairage naturel. Si les fenêtres du bâtiment originel étaient déjà généreuses, elles se voient encore augmentées lors de la rénovation. Suivant la volonté du maître d'ouvrage de répondre aux exigences et normes actuelles, la qualité acoustique a elle aussi été impactée positivement par les travaux, tout comme celle de l'air et du climat intérieur. Enfin, la nouvelle distribution des espaces vient servir la versatilité du bâtiment. Ainsi, la trame rythmée est conservée et les différentes ailes, sur chacun des étages, sont rendues indépendantes, permettant de répondre à différentes fonctions si nécessaire à l'avenir. Les quatre étages ont été pensés de la même façon, le cinquième faisant figure d'exception puisqu'il constitue un toit terrasse accueillant un restaurant ainsi que des salles de conférences.

À l'extérieur, les escaliers de secours ont été intégrés dans l'enveloppe du bâtiment pour résulter en une cohérence totale dans l'esthétique de la façade. Du côté de Swisscom, la conception des aménagements intérieurs des ailes a été confiée au bureau Trispace, tandis que leur réalisation a également été attribuée à Complex Bau et Ferrari Architectes. La fusion réussie de ces deux projets architecturaux a permis la création d'espaces de travail modulables et modernisés qui n'en oublient pas pour autant les héritages du passé. Dans cet ex-siège des PTT, les clins d'œil historiques se mêlent aux préoccupations actuelles et futures : les doublages en panneaux perforés des halls pensés par Ferrari et rappelant les anciens centraux téléphoniques se marient habilement avec les couleurs Swisscom retrouvées au travers des aménagements intérieurs pensés par Trispace. C'est dans ce cadre de travail élégant et apaisé que s'écrit la téléphonie de demain.

SECONDE PEAU

Le caractère esthétique des Bergières était lui aussi central pour le maître d'ouvrage qui souhaitait l'inscrire dans son époque. Ainsi, le travail de la façade s'est avéré capital dans la réhabilitation du bâtiment. Les architectes font alors le choix d'ajouter à la façade existante une nouvelle épaisseur, venant améliorer ses qualités esthétiques mais aussi thermiques. « La façade originelle bénéficiait d'un rythme régulier et de nombreuses ouvertures. Elle était une base idéale pour concevoir la nouvelle enveloppe. Nous l'avons donc conservée en retravaillant ses menuiseries en métal pour des questions thermiques. Puis nous l'avons emballée en la doublant avec de l'isolation, une ventilation et des parements en verre dont les reflets évoluent selon les conditions météorologiques. Cet élément vient donner un nouveau visage plus contemporain au bâti. Lisse, à la fois transparente et réfléchissante, la nouvelle façade de verre met en valeur le jeu des volumes de l'édifice », expliquent Esteban Bofill et Vincent Zollinger. Pour optimiser les apports en lumière naturelle dont bénéficient les espaces intérieurs, les embrasures de la nouvelle façade ont été traitées en biais, permettant d'optimiser l'espace sans toucher à la structure originale. Une partie centrale du projet qui vient notamment répondre à une nécessité d'amélioration de la performance énergétique du bâtiment. « L'idée était de donner une seconde vie à une construction déjà très bien conçue, de la mettre à jour pour qu'elle s'aligne aux exigences contemporaines. Les travaux réalisés ont permis d'améliorer significativement sa performance énergétique, tout en augmentant le confort de ses utilisateurs. Nous visons d'ailleurs l'obtention du label Minergie Rénovation », confient enfin les architectes du bureau Ferrari.





La conception des bureaux de l'entreprise Swisscom a été confiée à l'entreprise Trispace, qui a collaboré avec l'entreprise totale Complex Bau pour la réalisation du projet d'aménagement intérieur. Modernisés, les espaces de travail rendent également hommage à l'héritage du bâtiment, ancien siège des PTT.

B C S

ÉTUDES & PLANIFICATIONS
FAÇADES VERRE & MÉTAL

WWW.BCS-FACADES.CH

BERGIÈRES 42
ÉTUDES, PLANIFICATION, PLANS,
APPEL D'OFFRES ET SUIVI DES TRAVAUX

DEPUIS 33 ANS,
LE PARTENAIRE
PRIVILÉGIÉ POUR
L'ÉTUDE DE VOS FAÇADES



© Benoit Robert Tissot



© Esteban Borill



© Esteban Borill

Au niveau de la façade, c'est une esthétique totale qui résulte des travaux. Les escaliers de secours sont ainsi intégrés à l'espace, permettant de conférer une cohérence visuelle complète à l'enveloppe du bâtiment.

Spécialiste ventilation

Votre contact
Téléphone 021 637 79 10
crissier@aerovent.ch



Aerovent



À votre écoute pour embellir vos murs.



www.posse.ch



Sciage | Forage | Démolition | Désamiantage

**EN TOUTE
CONFIANCE.**

Rte de Montreux 160
1618 Châtel-St-Denis
+41 21 948 24 60
groupe-grisoni.ch



www.chevriercaprara.ch



PPN PAV Pointe Nord Les Acacias



Passerelle Hôpital de Sion sur A9



SAM Yverdon-les-Bains



Un label de QUALITE SUISSE

Votre spécialiste structures métalliques et façades high-tech



Immeuble Trèfle d'Or Lancy



Merck Serono Corsier-sur-Vevey



SIPLO Plan-les-Quates



AXA Bergière 42 Lausanne



Aéroport International Genève - Tribag Genève

LISTE DES MANDATAIRES ET INTERVENANTS

Maître d'ouvrage
AXA Vie SA représentée
par AXA Investment Managers
Suisse SA

Entreprise totale
Complex Bau SA

MANDATAIRES

Architecte
Ferrari Architectes
Lausanne SA

Ingénieur civil
(dimensionnement grue)
2M ingénierie civile SA

Ingénieur civil
CSD Ingénieurs SA

Ingénieur électrique
CSD Ingénieurs SA

Ingénieur CVCS
CSD Ingénieurs SA

**Ingénieur en acoustique
thermique**
CSD Ingénieurs SA

Ingénieur spécialisé façades
BCS SA

Ingénieur contrôle sécurité
EcoServices Vaud Sàrl

Géomètre
LehmannGéomètre SA

**Direction de travaux
désamiantage**
EcoLogis Suisse SA

ENTREPRISES
Démolitions
Fracheboud SA

Nettoyage base-vie
Entretiens Rodriguez Sàrl

Bennes de chantier
Goutte Récupération SA

Logistique
SICA Logistique Suisse SA

Échafaudages
Roth Échafaudages SA

**Construction légère
préfabriquée**
Sottas SA

**Portes extérieures
automatiques**
Dormakaba Schweiz AG

Parafoudre
Bouygues E&S Intec
Schweiz AG

Étanchéité
Phida Étanchéité SA

Isolations sous-dalle
KB Ignifuge SA

Obturation coupe-feu
Fire System SA

**Traitement des surfaces
extérieures**
Fracheboud SA

**Dispositifs extérieurs de
fermeture**
WAREMA Renkhoff SE
(Fournisseur)

Tableaux électriques (TGBT)
Swissohm SA

Installations électriques
Bouygues E&S Intec
Schweiz AG

Luminaire
Lumatec SA

Détection incendie
Chubb Sicli SA

**Contrôle d'accès
et effraction**
Securiton SA

Plafonds actifs
SOLTOP Energie AG

**Installations
de chauffage-froid**
Brauchli SA

Installations de ventilation
Aerovent Crissier SA

MCR Automatismes du bâtiment
Bouygues E&S Intec Suisse SA

**Appareillages sanitaires
courants**
Armatron AG (fournisseur)

Installations sanitaires
SCP SA

Miroiterie
Miroiterie du Léman SA

Isolations sanitaires
SCP SA

Installations sprinkler
ADEFI SA

Ascenseurs
OTIS SA - Succursale
Lausanne

**Plâtrerie, revêtements de
sols sans joint, peinture**
Posse Peinture Renens SA

**Portes intérieures
métalliques**
Novoferm Schweiz AG

**Ouvrages métalliques
courants**
Les Métalliers Concept SA

Menuiserie courante
Röthlisberger AG

Systèmes de verrouillage
SecuSuisse AG

Cloisons amovibles
Schwab AG Innenausbau
Trennwände

Chapes
Balzan + Immer SA

**Revêtement de sol en matière
synthétique, textile**
HKM SA, succursale de
Crissier

**Revêtement en pierre
naturelle**
Chevrier & Caprara Sàrl

Carrelage
Sassi SA (Bulle)

Faux-planchers techniques
Lenzlinger Fils SA

**Plafonds suspendus en
panneaux métalliques**
MWH Suisse SA

Nettoyage du bâtiment
Blanc SA
Entretiens Rodriguez Sàrl

CES ENTREPRISES ONT PARTICIPÉ À LA RÉNOVATION DU BÂTIMENT AXA BERGIÈRES, À LAUSANNE



Direction de travaux
d'assainissement
Diagnostic des polluants

Route de Maules 96
1625 Maules
tél. +41 79 703 2662
info@ecologisuisse.ch

www.ecologisuisse.ch



Ch. de la Colice 24 • 1023 Crissier
Tél. 021 887 77 22 • info@adefi.ch
www.adefi.ch

- Projet, concepts, appels d'offre
- Réalisations nouvelles
- Révision générale dès 20 ans
- Maintenance et dépannage

Protection incendie,
sprinkler et détection



RÉCUPÈRE TOUT !

Sévaz 026 / 663 95 95 www.recuperation.ch

CETTE ENTREPRISE A PARTICIPÉ À LA RÉNOVATION DU BÂTIMENT AXA BERGIÈRES, À LAUSANNE

MWH

INDOOR
SYSTEMS

- Plafonds rafraîchissants, suspendus
- Cloisons amovibles
- Poutres froides
- Diffusion d'air
- Lustrerie technique

MWH SUISSE SA

Rue de Bourgogne 25 / Case postale 392
CH-1211 Genève 13 / T. +41 58 909 59 59
info@mwh.ch / www.mwh.ch



Miroiterie du Léman SA



Vos idées,
notre savoir-faire...

info@mll.ch

www.mll.ch

T. 021.623.63.43