



AIV6

25

ARCH
Ferrari Architectes

ING
Monod-Piguet + Associés
IC S.A.

ING BOIS / HOLZING
JPF-Ducret S.A.

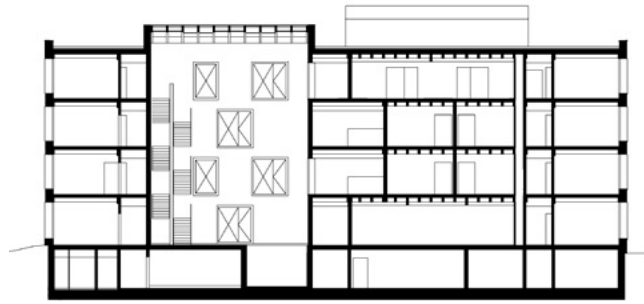
FR L'insertion d'un volume compact dans un contexte bâti hétérogène permet de valoriser le cadre paysager. Celui-ci est constitué de prairies, d'un biotope, de vergers et du cordon boisé de la Vuachère. Deux encoches creusées dans ce volume servent d'interface entre espaces publics et privés, entre intérieur et extérieur. La cour s'ouvre sur l'atrium principal et le prolongement extérieur de la cafétéria en terrasse dégage la vue sur le paysage. La typologie s'articule autour de deux atriums en terre crue. Plantés, ceux-ci invitent la nature environnante à s'insérer au cœur du projet. Autour, s'articulent rencontres formelles et informelles, archives ouvertes et circulations. Les atriums constituent des noyaux massifs contribuant à l'inertie et à la gestion de l'hygrométrie. Ces murs de terre crue sont ponctués de grandes ouvertures dont les tablettes s'élargissent pour devenir des assises. Ils permettent aux utilisateurs de s'approprier un espace qui se pare d'une vocation contemplative. Au-delà des atriums, la structure porteuse de la Maison de l'Environnement est réalisée en bois issu des forêts

Maison de l'environnement Haus der Umwelt

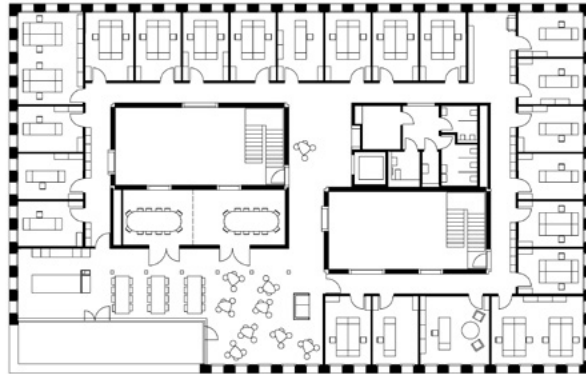
1010 Lausanne (VD)

DE Die Setzung eines kompakten Baukörpers in heterogener baulicher Umgebung schafft einen Dialog mit der Landschaft. Diese idyllische Kulisse aus Wiesen, Biotop, Obstgärten und dem bewaldeten Saum der Vuachère bildet den natürlichen Rahmen des Projekts. Zwei Einschnitte im Volumen vermitteln zwischen öffentlichem und privatem Raum, zwischen Innen und Außen. Der Hof öffnet sich zum Hauptatrium, während die Cafeteria-Terrasse den Blick in die Landschaft freigibt. Die Raumstruktur entwickelt sich um zwei begrünte Atrien aus Stampflehm. Sie holen die umgebende Natur ins Herz des Gebäudes und organisieren formelle wie informelle Begegnungszonen, offene Archive und Erschließungsflächen. Als massive Kerne tragen die Atrien zur thermischen Trägheit und Feuchteregulierung bei. Diese Wände aus Stampflehm werden durch großzügige Öffnungen rhythmisiert, deren Brüstungen sich zu Sitzbänken erweitern und den Nutzern Orte kontemplativer Aneignung bieten. Jenseits der Atrien besteht die Tragstruktur des Hauses der Umwelt aus Holz kantonaler Forstwirtschaft. Die durchgehend roh belassenen Materialien verleihen dem zurückhaltenden Grundriss Wärme

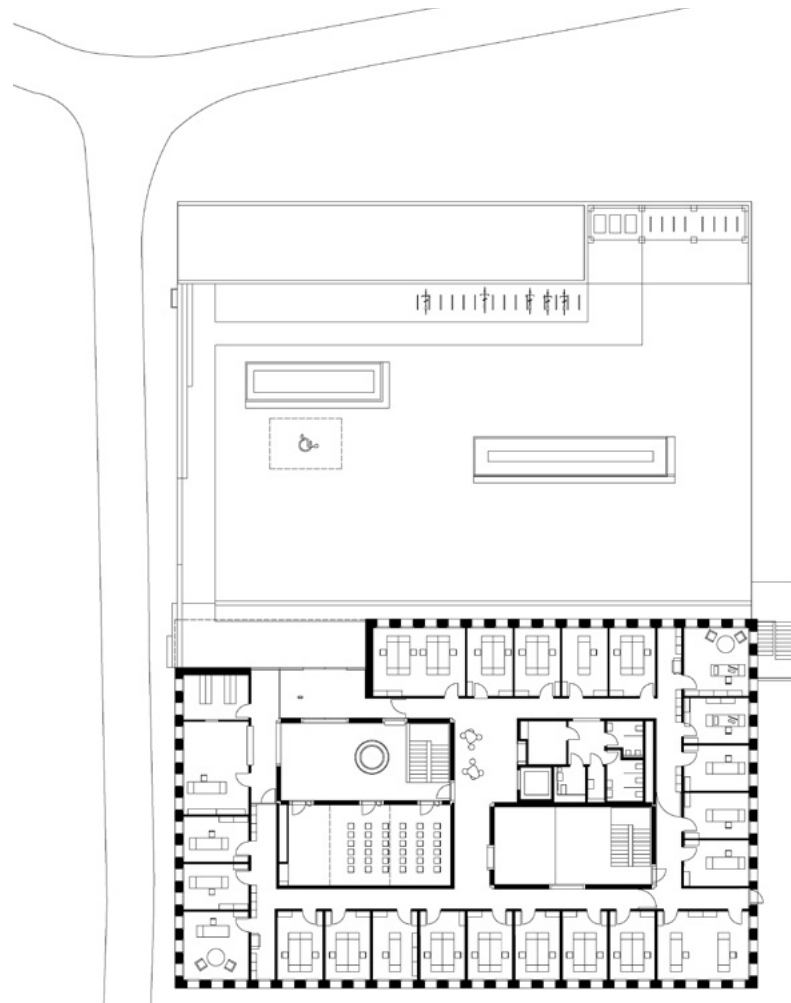




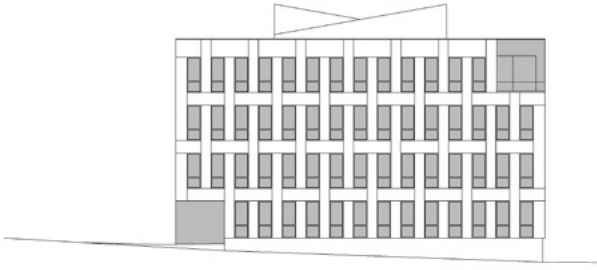
Coupe longitudinale Längsschnitt



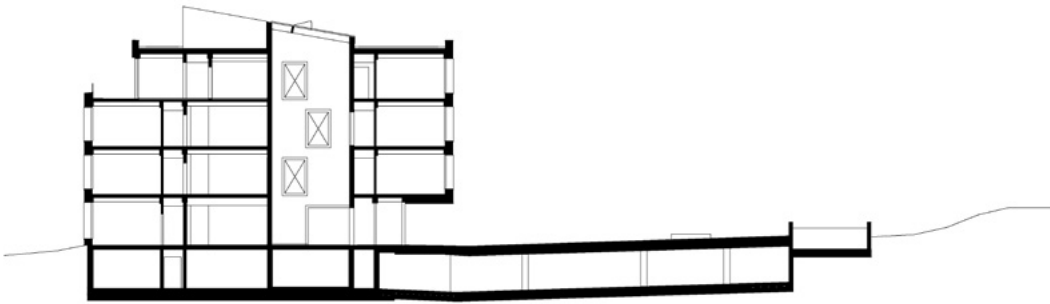
3° étage 3. Obergeschoss



Rez-de-chaussée Erdgeschoss



Élévation ouest *Westansicht*



Coupe transversale *Querschnitt*

cantonaux. L'ensemble des matériaux traités bruts apporte chaleur et relief à un plan sobre. Du respect de l'environnement, à la mise en valeur de la nature en passant par le confort des utilisateurs, le projet fédère une image forte et identitaire de la DGE.

und haptische Präsenz. Von der Achtung der Umwelt über die Inszenierung der Natur bis zum Nutzungskomfort vereint das Projekt eine starke, identitätsstiftende Bildsprache für die DGE.



Maitre de l'ouvrage *Bauherrschaft*

Canton de Vaud – Direction générale des immeubles et du patrimoine (DGIP)
Kanton Waadt – Generaldirektion für Immobilien und Kulturerbe (DGIP)

Bureau d'architecture *Architekturbüro*

Ferrari Architectes, Avenue Benjamin Constant 1, 1003 Lausanne,
www.ferrari-architectes.ch,
secretariat@ferrari-architectes.ch,
@ferrari_architectes,
LI : ferrari-architectes

Collaboratrices du bureau d'architecture

Mitarbeitende des Architekturbüros

Natalie Khoury, Marine Bersier

Direction des Travaux *Bauleitung*

JPF-DUCRET S.A., Ch. des Mosseires 65, 1630 Bulle, Tel. 026 919 72 82,
www.jpfc.ch, @jpfc_jpf

Méthodologie particulière de mise en œuvre ou conception significative des équipements à signaler *Ggf. spezielle Bauweise oder aussergewöhnliches Konzept der Einrichtung hier erwähnen*

Minergie-P-Eco et label sméo
Minergie-P-Eco und Label sméo

Ingénieur sanitaire, en chauffage, ventilation et climatisation *Ingenieurbüro Sanitär-Heizung- Lüftung- Klimatechnik-*

Weinmann Energies, Ch. du Grésaley 4, CP 396, 1040 Echallens, Tel. 021 886 20 20, www.weinmann-energies.ch

Weinmann Energies, Ch. du Grésaley 4, CP 396, 1040 Echallens,
Tel. 021 886 20 20,
www.weinmann-energies.ch

Ingénieur en électricité *Elektroingenieur*

Marmy-PME Sàrl, Rte de corsalettes 24, 1772 Grolley, Tel. 026 552 52 52,
www.marmy-pme.ch,
info@marmy-pme.ch

Architecte paysagiste *Landschaftsarchitekt*

Paysagegestion SA, Rue de la Louve 12, 1003 Lausanne, Tel. 021 331 23 23,
www.paysagegestion.ch

Autres intervenants *Andere Teilnehmer*

• Ingénieurs béton *Betoningenieur*:
Monod-Piguet + Associes IC S.A.
Av. de Cour 32, 1007 Lausanne,
Tel. 021 613 40 20, www.mpaic.com,
info@mpaic.com

• Ingénieurs bois *Holzingenieure*:
JPF-Ducret S.A., Ch. des Mosseires 65, 1630 Bulle, Tel. 026 919 72 82,
www.jpfc.ch/jpf-ducret/,
secretariat@jpfc-ducret.ch, @jpfc_ducret/

• Terrabloc, Rue de Beulet 4, 1203 Genève, info@terrabloc.ch,
FB: Terrabloc, @terrabloc

Art et bâtiment *Kunst am Bau*

Claudia et Julia Müller

Problèmes particuliers rencontrés

Besonderheiten

La matérialisation des atriums en terre crue a fait partie du projet dès la phase de concours. Lors de la préparation, d'exécution plusieurs pistes pour la mise en œuvre ont été explorées: le pisé, le pisé préfabriqué, la terre projetée... Le choix s'est finalement arrêté sur la mise en œuvre de terra pad: des briques de terre crue aux dimensions généreuses fournies par l'entreprise Terrabloc. Dans ce cas particulier, les pads ne sont pas porteurs, ils s'inscrivent dans un contexte défini par la charpente du bâtiment et les cadres porteurs en chêne des fenêtres. Les atriums font office de voie d'évacuation verticale. Les détails de raccord et de joint entre bois et terre ont dû être soigneusement étudiés pour garantir l'étanchéité entre les deux matériaux.

Autre élément emblématique de la Maison de l'Environnement: sa façade. Le tressage suggéré par le bardage en bois fait écho à la nature verdoyante du site. Pour préserver cette composition déjà esquissée lors du concours, les éléments de coupure feu exigés par les autorités ont été soigneusement étudiés pour qu'ils ne perturbent pas la lecture du tressage. Dans ce cas concret, la norme exige que la coupure se fasse à chaque étage. Pour ne pas interrompre l'élément vertical du tressage qui s'étend sur deux étages, la tablette de la fenêtre qui assume aussi la fonction de coupure feu se retourne sur l'ensemble de l'embrasure et vient fermer le bas et le haut des éléments verticaux. D'élément purement normatif, la tablette devient un élément de composition soulignant l'expression de la façade.

Die Materialisierung der Atrien aus Stampflehm war von Anfang an Teil des Projekts, bereits in der Wettbewerbsphase. Während der Ausführungsvorbereitung wurden mehrere Umsetzungsmöglichkeiten geprüft: u.a. Stampflehm, vorgefertigter Stampflehm, Spritzlehm. Die Wahl fiel schließlich auf die Verwendung von Terra Pad: Lehmziegel mit großzügigen Abmessungen der Firma Terrabloc. In diesem speziellen Fall sind die Pads nicht tragend, sie fügen sich in einen Kontext ein, der durch die Dachkonstruktion des Gebäudes und die tragenden Eichenrahmen der Fenster definiert wird. Die Atrien dienen als vertikaler Fluchtweg. Die Details der Anschlüsse und Fugen zwischen Holz und Lehm mussten sorgfältig untersucht werden, um die Dichtheit zwischen den beiden Materialien zu gewährleisten. Ein weiteres emblematisches Element des Hauses der Umwelt: seine Fassade. Das durch die Holzverkleidung suggerierte Flechtwerk spiegelt die grüne Natur des Standorts wider. Um diese bereits beim Wettbewerb skizzierte Komposition zu bewahren, wurden die von den Behörden geforderten Brandschutzabschnitte sorgfältig untersucht, damit sie die Lesbarkeit des Flechtwerks nicht stören. In diesem konkreten Fall verlangt die Norm, dass

die Unterbrechung auf jeder Etage erfolgt. Um das vertikale Element des Flechtwerks, das sich über zwei Etagen erstreckt, nicht zu unterbrechen, kehrt die Fensterbank, die auch die Funktion des Brandschutzes übernimmt, über die gesamte Laibung zurück und schließt das untere und obere Ende der vertikalen Elemente ab. Aus einem rein normativen Element wird die Fensterbank zu einem kompositorischen Element, das den Ausdruck der Fassade unterstreicht.

Bibliographie

Construction & Bâtiment N°5 – décembre 2021 / janvier 2022

Photos Fotos

Duccio Malagamba Fotografia de Arquitectura, Calle Consell de Cent 282, 08007 Barcelona,
www.ducciomalagamba.com,
@duccio.malagamba

Concours *Wettbewerb*

2017

Type de concours

Kategorien von Wettbewerben

Concours d'architecture en ET
Totalunternehmerwettbewerb

Prix & distinction obtenus

Erhaltene Auszeichnungen

• 2^e prix dans la catégorie « Durabilité et Ecologie du Bâtiment »
• 3^e prix dans la catégorie « Bâtiments Administratifs » du Prix Bilan de l'immobilier 2022

Conception *Projekt*

2018-2019

Réalisation *Ausführung*

2019-2021

Coordonnées topographiques

Topographische Koordinaten

2 540 420, 1 154 625

Adresse de l'œuvre *Adresse des Bauwerkes*

Avenue de Valmont 30B, 1010 Lausanne

CARACTÉRISTIQUES DATEN

Surface du terrain 7592 m²

Grundstücksfläche

Surface bâtie *Überbaute Fläche* 6140 m²

Surface plancher brut 5774 m²

Brutto-Geschossfläche

Surface utile *Nutzfläche* 3285 m²

Coût total TTC (CFC 1-9) Fr. 18,5 Mio

Gesamtkosten (BKP 1-9)

Volume Kubus 19 716 m³

